

**PROCES-VERBAL DU CONSEIL MUNICIPAL
DE LA SEANCE DU 25 FEVRIER 2025**

L'an deux mille vingt-cinq, le 25 février 2025 à 20 heures, les membres du conseil municipal dûment convoqués, se sont réunis, à la mairie, sous la présidence de M. BRIAND Pascal, Maire.

Présents : - BRIAND Isabelle - BRIAND Pascal - DRU Sabrina - FER Sandrine - FLAUX Danielle- LOUSTAU Robert - MULLIEZ Hubert -PITTOIS Lise - PRUVOST Régis - THEBAULT Christèle

Absents : AUBERT Amélie- BIARD Jérôme - DELALANDE Christophe - GIELCZYNSKI Jeanne JONQUEMAT Guy

Pouvoir : néant

Secrétaire de séance : DRU Sabrina

Nombre de membres afférents au Conseil municipal : 15

Quorum : 8

Nombre de conseillers présents : 10

Nombre de pouvoirs : 0

Nombre de votes : 10

Objet : 5- INSTITUTIONS ET VIE POLITIQUE - 5.2 fonctionnement des assemblées

25022025-1 APPROBATION DU PRECEDENT PROCES VERBAL DU 10 DECEMBRE 2024

Suivant l'avis favorable de la commission finances élargie du 18 02 2025,

Monsieur le Maire soumet au vote le procès-verbal de la séance du 10 décembre 2024.

Le conseil municipal approuve à l'unanimité le procès-verbal du 10 décembre 2024.

Travaux forêt communale 3.5

25022025-3 OFFICE NATIONAL DES FORETS : ASSIETTE ET DESTINATION DES COUPES 2023 : VENTE SUR PIED

M. le Maire donne lecture au Conseil Municipal de la lettre de M. BARBIER de l'Office National des Forêts, concernant la destination des bois martelés sur l'Etat d'Assiette 2023 en forêt communale relevant du Régime Forestier.

ETAT D'ASSIETTE 2023

Parcelle	Type de coupe 1	Volume désigné (m3)	Surf (ha)	Réglée	Destinations Possibles (Bois Façonnés, Délivrance, Ventes aux particuliers, vente sur pied)	
5 P.M	AMEL	110	2.37	Réglée	Vente sur pied	
5 DOU	AMEL	120	1.17	Réglée	Vente sur pied	
6 p	AMEL	80	1.20	Réglée	Vente sur pied	

Nature de la coupe : AMEL amélioration ; AS sanitaire, EM emprise, IRR irrégulière, RGN Régénération, SF Taillis sous futaie, TS taillis simple, RA Rase

Suivant l'avis favorable de la commission finances élargie du 18 02 2025,

Le conseil municipal, après en avoir délibéré, à l'unanimité,

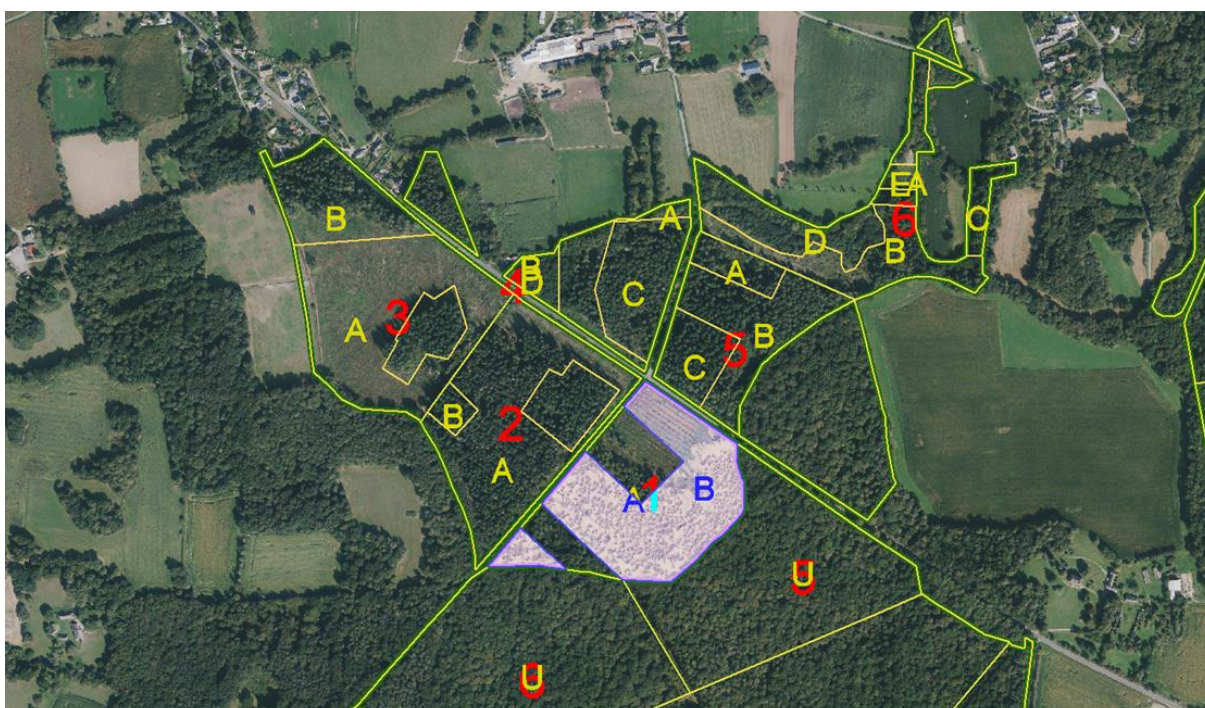
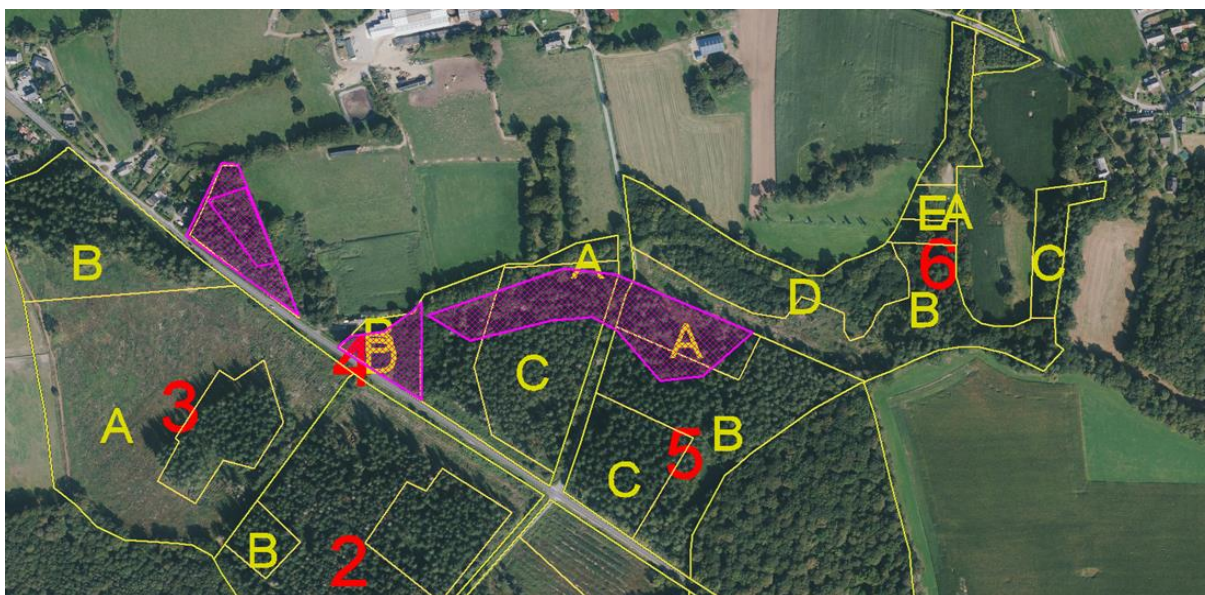
- précise la destination des coupes de bois réglées : vente sur pied
- donne pouvoir à Monsieur. le Maire pour effectuer toutes les démarches nécessaires à la bonne réalisation des opérations de vente.

Travaux forêt communale 3.5

25022025-4 OFFICE NATIONAL DES FORETS : ASSIETTE ET COUPE 2025

L'office National des Forêts propose l'inscription de coupes de bois pour l'exercice 2025 dans la forêt communale des Landes de Villegate relevant du Régime Forestier

Zone en rose sur le plan ci-dessous :



La tempête Darragh a occasionné des dégâts sur le secteur de Villegate.
Le volume de Chablis est estimé entre 70 et 90 m3

Monsieur le Maire donne lecture au Conseil Municipal de la lettre de l'Office National des Forêts, concernant les coupes à asséoir en 2025 en forêt communale relevant du Régime Forestier.

Etat d'assiette :

Parcelle	type de coupe ²	Volum e présu mé réalisa ble (m3)	Surf (ha)	Réglée / Non Réglée	Décision du propriétaire (trois cas possibles : Accord, Report avec année proposée par le propriétaire ou Suppression)	Destinations Possibles (Bois Façonnés, Délivrance, Ventes aux particuliers, vente sur pied)
1.B	AMEL PIN	160	4.95	Réglée		Vente sur pied
4.C	AMEL P.M	90	2.22	Réglée		Vente sur pied
4.B Ouest	R.A	100	1	Non Réglée		Bois Façonnés
5.A	R.A	80	0.71	Non Réglée		Bois Façonnée

1 Nature de la coupe : AMEL amélioration, AS sanitaire, EM emprise, IRR irrégulière, RGN Régénération, SF taillis sous futaie, TS taillis simple, RA rase

Suivant l'avis favorable de la Commission Finances élargie du 18 février 2025,

Le conseil municipal, après en avoir délibéré, à l'unanimité :

- 1 – APPROUVE l'Etat d'Assiette des coupes de l'année 2025 présenté ci-après
- 2 - DEMANDE à l'Office National des Forêts de bien vouloir procéder en 2025 à la désignation des coupes inscrites à l'état d'assiette présentées ci-après
- 3 – Pour les coupes inscrites, PRECISE la destination des coupes de bois réglées et non réglées
- 4 – INFORME le Préfet de Région des motifs de report ou suppression des coupes proposées par l'ONF conformément à l'exposé ci-dessus.

Objet : contrat de partenariat 1.4

25022025-5 RENOUELEMENT DE CONVENTION AGENCE POSTALE COMMUNALE

Pour accomplir sa mission d'aménagement du territoire, la poste s'appuie sur un réseau de points contacts, et propose aux communes la gestion de ces « Agences Postales Communales » offrant les prestations postales courantes.

La Commune et la Poste définissent ensemble les modalités d'organisation de l'agence postale.

Les droits et obligations des parties sont établies par convention. Celle-ci étant arrivée à son terme le 26 septembre 2023, il est proposé de la renouveler aux conditions suivantes :

- La durée de la convention peut être fixée librement entre 1 et 9 ans non reconductible.
- L'accessibilité horaire minimum de l'agence postale communale est fixée à 12 heures
- L'offre de service est élargie pour répondre aux besoins des citoyens. Cette activité déclenche une rémunération complémentaire à partir du 1^{er} euro réalisé.
- Il est mis en place un outil informatique à distance plus accessible.

La commune est éligible à l'indemnité forfaitaire de 1 185.00 euros mensuel actuellement.

Suivant l'avis favorable de la commission des finances élargie du 18 février 2025,

Le conseil municipal, après en avoir délibéré, à l'unanimité,

Décide de renouveler ladite convention pour une durée de 9 ans,

Donne tous pouvoirs à M. Le Maire pour prendre toutes les mesures nécessaires à l'application de cette convention ;

Autorise Monsieur le Maire à signer tous documents relatifs à ce dossier.

Objet : SUBVENTION FONDS DE CONCOURS 7.8

25022025 6 DEMANDE DE FONDS DE CONCOURS DE SAINT MALO AGGLOMERATION POUR L'AMENAGEMENT DE LA PLACE DU CERF

Monsieur le Maire présente au conseil municipal une demande de subvention pour un Fonds de concours de Saint-Malo Agglomération dans le cadre de l'aménagement de la Place du Cerf.



L'aide accordée serait de 17 808 euros.

Le plan de financement peut s'établir ainsi :

DEPENSES	MONTANT HT	RECETTES	MONTANT HT	%
MAITRISE D'OEUVRE		ETAT		
Atec Ouest	10 850.00	DETR	76 340.00	34.78
TRAVAUX		INTERCOMMUNALITE		
Potin TP	167 656.50	Saint-Malo Agglomération	17 808.00	8.11
EFFACEMENT RESEAUX		AUTRE PARTICIPATION		
SDE 35	40 989.44	Participation communale	125 347.94	57.11
TOTAL	219 495.94	TOTAL	219 495.94	100.00

Suivant l'avis favorable de la commission des finances élargie du 18 février 2024,

Le conseil municipal, après en avoir délibéré, à l'unanimité,

Vote la demande de fonds de concours relatif au projet adopté ci-dessus.

Charge Monsieur le Maire de signer tous documents relatifs à ce dossier. Notamment la convention entre la commune et Saint Malo Agglomération.

Objet : intercommunalité 0.1

2022025 7 MODIFICATION STATUTAIRE DE SAINT-MALO AGGLOMERATION – PRISE DE COMPETENCES PROJETS DE SOLIDARITES ET France SERVICES – MISE A JOUR DES COMPETENCES

Le Projet de Territoire, approuvé le 18 novembre 2021, et sur lequel les 18 communes de l'Agglomération se sont engagées collectivement, porte 2 ambitions sur 4 consacrées à la solidarité et la proximité.

Ce projet de territoire est né de multiples rencontres avec les concitoyens de Saint-Malo Agglomération, qui ont ainsi largement exprimé leur souhait de voir émerger ou se renforcer des actions en faveur du lien social, de la cohésion, de l'entraide et de l'équilibre intercommunal.

Se doter aujourd'hui d'une nouvelle compétence portant sur des projets de solidarités permettra à Saint-Malo Agglomération de venir soutenir, compléter, consolider les nombreuses actions mises en œuvre par chaque commune en faveur de services et projets pour tous les âges de la vie, qu'ils s'adressent aux familles, aux tout-petits, aux enfants, aux jeunes, aux adultes, comme aux aînés de notre territoire.

La prise de compétence France Services permettra de la même manière de venir en aide aux habitants, à un moment où les démarches administratives dématérialisées deviennent la norme, et le besoin d'un accompagnement humain d'autant plus essentiel pour ne laisser aucun habitant au bord de la route.

Le Malo Agglo Petite Enfance (MAPE), dont la compétence communautaire a été prise en 2019, est une bonne illustration des services qui peuvent être offerts par l'Agglomération aux côtés des actions communales, sans rien leur retirer, mais précisément en ajoutant une offre supplémentaire à leurs professionnels et à leurs habitants.

C'est ce que cette nouvelle prise de compétence « projets de solidarités » et celle de France Services se proposent de faire aujourd'hui, en élargissant les possibilités d'actions sur les sujets qui ont un impact fort sur le quotidien des habitants.

Par ailleurs, la loi dite Engagement et proximité du 27 décembre 2019 a supprimé la catégorie des compétences optionnelles.

Aussi, il est proposé de procéder à une modification statutaire afin de faire évoluer trois points :

- prise de compétence projets de solidarités
- prise de compétence France Services
- opérer la mise à jour des compétences de l'agglomération.

Conformément aux articles L5211-17 et L5211-20 du Code Général des Collectivités Territoriales ces changements ont d'abord fait l'objet d'une délibération du conseil communautaire lors de sa réunion du 10 décembre 2024.

A compter de la notification de la délibération du conseil communautaire au maire de chacune des communes membres, le conseil municipal de chaque commune dispose d'un délai de 3 mois pour se prononcer sur la modification envisagée. A défaut de délibération dans ce délai, sa décision est réputée favorable.

La décision de modification est subordonnée à l'accord des conseils municipaux dans les conditions de majorité qualifiée requises pour la création de l'établissement, soit 2/3 des communes pour 1/2 de la population, soit l'inverse.

Enfin, la décision de modification fait l'objet d'un arrêté du représentant de l'Etat dans le département.

I. Projets de solidarités

Cette prise de compétence portant sur des projets de solidarités, permettra, comme c'est déjà le cas pour la majorité des autres EPCI du territoire, de proposer des projets nouveaux, complémentaires et en appui de ceux portés par les communes, sans rien retirer à ce qu'elles-mêmes portent déjà à l'échelle la plus pertinente.

Grâce à cette prise de compétence, l'agglomération sera en mesure de développer une véritable offre envers toutes les communes, en équilibrant les moyens sur le territoire, en portant des projets là où cela est nécessaire, où cela doit être renforcé, pour amplifier les services de proximité offerts aux habitants.

Comme c'est déjà le cas avec le MAPE, il s'agira de permettre à l'agglomération de mettre en œuvre des dispositifs et projets en appui des politiques familles, enfance, jeunesse, accès aux droits, personnes âgées, handicap, vie associative, portées par les communes.

Avec cette prise de compétence, la Convention Territoriale Globale autour de laquelle les 18 communes se sont collégalement engagées, pourra désormais s'appuyer sur un socle juridique fort et stabilisé, et permettre de développer des actions expérimentées avec succès (BAFA de territoire, outillage à l'accueil et l'accompagnement des enfants en situation de handicap, forum de l'emploi, coordination d'actions collectives de solidarités...).

L'agglomération pourra se doter de moyens qui viendront compléter et renforcer ceux des communes, à travers de nouvelles actions innovantes, concertées, qui apporteront un bénéfice sans demande de compensation financière aux communes.

Ainsi facilitatrice et assemblée, l'agglomération développera la solidarité, l'équité territoriale et la proximité prônées par son projet de territoire.

L'ajout de cette compétence à ses statuts l'autorisera à développer des outils qui favorisent les échanges transverses et le partage des élus municipaux et communautaires du territoire, et d'engager des moyens facilitant le portage d'une vision commune et des projets communs, notamment par la conduite d'études prospectives, des actions de coordination et un appui d'ingénierie.

La concertation réalisée avec les élus municipaux du territoire a mis en avant leur attente particulière envers deux publics cibles : les aînés et les jeunes.

II. France Services

L'espace France Services de Cancale, qui a ouvert ses portes en juillet 2022, et qui bénéficie aujourd'hui à 4 communes de l'Agglomération (Cancale, Plerguer, Saint-Méloir des Ondes et Saint-Coulomb) a fourni la preuve de toute son utilité : en 2023, l'équipe de France Services a ainsi accueilli 3142 usagers pour 4765 accompagnements individuels au total, sur des sujets aussi variés que la retraite, les impôts, les actes administratifs, en passant par la rénovation énergétique ou encore l'emploi et l'insertion.

Dans un contexte de dématérialisation accrue, il apparaît que cet accompagnement dans de nombreux champs de la vie quotidienne de nos concitoyens, doit profiter à tous les habitants de l'agglomération, en venant au plus près d'eux.

Saint-Malo Agglomération par délibération n°14-2024 du 4 novembre 2024 et les communes de l'agglomération se sont ainsi entendues pour élargir, à compter du 1^{er} janvier 2025, le service commun actuel à l'ensemble des communes, avant que la compétence France Services soit prise par l'agglomération à compter du 1^{er} janvier 2026.

Cette phase transitoire en 2025 permettra d'avoir expérimenté l'élargissement à l'ensemble du territoire puis de décider des ajustements à opérer au 1^{er} janvier 2026 lors du portage par SMA.

Saint-Malo Agglomération, engagée depuis peu dans la démarche ASIP (Accueil Social Inconditionnel de Proximité) pourra s'appuyer, en se dotant de la compétence France Services, sur des moyens au service de l'ensemble des communes, pour lutter contre la fracture numérique, qui laisse aujourd'hui sur le bord de la route une part importante de nos concitoyens.

France Services est aussi l'accompagnement humain de proximité réclamé par les habitants, dans des démarches administratives qui non seulement se dématérialisent, mais peuvent aussi se complexifier.

En se dotant de cette compétence nouvelle à compter du 1^{er} janvier 2026, l'agglomération poursuivra et renforcera si nécessaire l'accompagnement à la transition numérique unanimement souhaité par les communes.

III. Mise à jour des compétences de Saint-Malo Agglomération

Dans un souci de simplification, la catégorie des *compétences optionnelles* est désormais supprimée par la loi. Ainsi, les compétences initialement optionnelles sont transformées par la loi du 27 décembre 2019 (loi n° 2019-1461 relative à l'engagement dans la vie locale et la proximité de l'action publique) en des compétences exercées à titre supplémentaire par les communautés d'agglomération.

Il est proposé de se conformer à ces dispositions, mettre à jour la rédaction des compétences de l'agglomération et d'y intégrer les compétences suivantes :

- *Gestion des eaux pluviales urbaines, au sens de l'article L 2226-1 du Code général des collectivités territoriales ;*

Cette compétence obligatoire depuis le 1^{er} janvier 2020 est imposée par la loi n° 2018-702 du 3 août 2018 relative à la mise en œuvre du transfert des compétences eau et assainissement.

- *Aménagement, exploitation, faire aménager et faire exploiter dans les conditions de l'article L.2224-32 du code général des collectivités territoriales toute nouvelle installation hydroélectrique, utilisant les autres énergies renouvelables de production d'hydrogène renouvelable ou bas-carbone de cogénération ou de récupération d'énergie provenant d'installations visant l'alimentation d'un réseau de chaleur lorsque ces nouvelles installations se traduisent par une économie d'énergie et une réduction des pollutions atmosphériques. Et ce, pour l'implantation sur le seul périmètre des bâtiments, ouvrages et terrains de Saint-Malo Agglomération, qu'elle en soit propriétaire ou affectataire ;*

- *Elaboration, adoption et mise en œuvre d'un plan climat-air-énergie territorial (PCAET) ;*

Le PCAET est imposé par l'article L229-26 du code de l'environnement. Il est proposé de l'intégrer à la liste des compétences de Saint-Malo Agglomération.

- *Portage de labels, d'études, programmes et actions de sensibilisation en faveur de la transition écologique ;*

- *Portage du volet Animation du document d'objectifs sur le site Natura 2000 de la "Côte de Cancale à*

Paramé" ;

- *Participation aux actions partenariales de relocalisation, de promotion de l'agriculture et de l'alimentation ;*

Il en résulte la modification des statuts proposées ci-après.

La compétence facultative « Mission de prestations de services » n'est plus une compétence mais devient un nouvel article :

Missions de prestations de services : dans la limite de ses compétences et dans les conditions définies par convention entre la communauté l'agglomération et les communes concernées, la communauté d'agglomération pourra exercer pour le compte d'une ou plusieurs communes (membres ou extérieures), ou pour le compte d'un ou plusieurs EPCI, ou syndicats, toutes études, missions ou prestations de service. Cette intervention donnera lieu à une facturation spécifique dans les conditions définies par la convention visée ci-dessus.

Mise à jour de l'article 4 relatif à la répartition des sièges au sein de l'organe délibérant conformément à l'arrêté préfectoral du 28 octobre 2019 portant composition du conseil communautaire de la Communauté d'Agglomération « Saint-Malo Agglomération » à compter du renouvellement général des conseils municipaux de mars 2020 :

Le conseil de communauté élit parmi ses membres un président et des vice-présidents dans les conditions prévues à l'article L.5211-10 du Code général des collectivités territoriales.

Le nombre de conseillers communautaires et la répartition des sièges au sein de l'organe délibérant de la Communauté d'agglomération « du Pays de Saint-Malo – Saint Malo Agglomération » depuis le renouvellement général des conseils municipaux de mars 2020 sont fixés comme suit :

Communes	Nombre de conseillers communautaires
Saint-Malo	30
Cancale	4
Saint-Méloir-des-Ondes	3
Miniac-Morvan	3
Saint-Coulomb	2
Plerguer	2
Saint-Jouan-des-Guérets	2
La Fresnais	2
Saint-Père-Marc-en-Poulet	2
La Gouesnière	2
Châteauneuf d'Ille-et-Vilaine	2
Hirel	1
Saint-Guinoux	1
La Ville-Ès-Nonais	1
Le Tronchet	1
Saint-Benoît-des-Ondes	1
Saint-Suliac	1
Lillemer	1
Total	61

Mise à jour de l'article 5 : les fonctions de receveur de la communauté d'agglomération seront exercées par le Comptable Public du Service de Gestion Comptable de Dol-de-Bretagne

Mise à jour de l'article 6 relatif aux compétences :

La communauté d'agglomération exerce les compétences suivantes :

Les modifications apportées au contenu des compétences par la présente délibération sont soulignées.

A. COMPETENCES OBLIGATOIRES

1. En matière de développement économique : actions de développement économique dans les conditions prévues à l'article L 4251-17 du CGCT ; création, aménagement, entretien et gestion de zones d'activités industrielle, commerciale, tertiaire, artisanale, touristique, portuaire ou aéroportuaire ; politique locale du commerce et soutien aux activités commerciales d'intérêt communautaire ; promotion du tourisme, dont la création d'offices de tourisme, sans préjudice de l'animation touristique qui est une compétence partagée, au sens de l'article L 1111-4, avec les communes membres de l'établissement public de coopération intercommunale à fiscalité propre ;

2. En matière d'aménagement de l'espace communautaire : schéma de cohérence territoriale et schéma de secteur ; définition, création et réalisation d'opérations d'aménagement d'intérêt communautaire au sens de l'article L. 300-1 du Code de l'Urbanisme ; organisation de la mobilité au sens du titre III du livre II de la première partie du Code des Transports, sous réserve de l'article L.3421-2 du même code ;

3. En matière d'équilibre social de l'habitat : programme local de l'habitat ; politique du logement d'intérêt communautaire ; actions et aides financières en faveur du logement social d'intérêt communautaire ; réserves foncières pour la mise en œuvre de la politique communautaire d'équilibre social de l'habitat ; action, par des opérations d'intérêt communautaire, en faveur du logement des personnes défavorisées ; amélioration du parc immobilier bâti d'intérêt communautaire ;

4. En matière de politique de la ville : élaboration du diagnostic du territoire et définition des orientations du contrat de ville ; animation et coordination des dispositifs contractuels de développement urbain, de développement local et d'insertion économique et sociale ainsi que des dispositifs locaux de prévention de la délinquance ; programmes d'actions définis dans le contrat de ville.

5. Gestion des milieux aquatiques et prévention des inondations, dans les conditions prévues à l'article L 211-7 du Code de l'Environnement ;

6. En matière d'accueil des gens du voyage : Création, aménagement, entretien et gestion des aires d'accueil et des terrains familiaux locatifs définis aux 1° à 3° du II de l'article 1er de la loi n° 2000-614 du 5 juillet 2000 relative à l'accueil et à l'habitat des gens du voyage ;

7. Collecte et traitement des déchets des ménages et déchets assimilés ;

8. Eau ;

9. Assainissement des eaux usées, dans les conditions prévues à l'article L 2224-8 ;

10. Gestion des eaux pluviales urbaines, au sens de l'article L 2226-1.

11. Elaboration, adoption et mise en œuvre d'un plan climat-air-énergie territorial (PCAET)

B. COMPETENCES SUPPLEMENTAIRES LISTEES A L'ARTICLE L.5216-5 II DU CODE GENERAL DES COLLECTIVITES TERRITORIALES
--

12. Création ou aménagement et entretien de voirie d'intérêt communautaire ; création ou aménagement et gestion de parcs de stationnement d'intérêt communautaire ;

13. En matière de protection et de mise en valeur de l'environnement et du cadre de vie : lutte contre la pollution de l'air, lutte contre les nuisances sonores, soutien aux actions de maîtrise de la demande d'énergie ;

14. Construction, aménagement, entretien et gestion d'équipements culturels et sportifs d'intérêt communautaire ;

15. Participation à une convention France Services et définition des obligations de service au public y afférentes en application de l'article 27-2 de la loi n° 2000-321 du 12 avril 2000 relative aux droits des citoyens dans leurs relations avec les administrations, à compter du 1^{er} janvier 2026 ;

C. COMPETENCES SUPPLEMENTAIRES NON LISTEES A L'ARTICLE L.5216-5 II DU CODE GENERAL DES COLLECTIVITES TERRITORIALES
--

16. Participation (ou organisation), en complément éventuel des autres collectivités territoriales, à des grands événements concourant à l'identité, la visibilité, la notoriété du territoire de la communauté d'agglomération et leur appropriation par les habitants et acteurs ;

17. Nouvelles Technologies de l'Information et de la Communication ;

18. Appui à l'enseignement supérieur et recherche : soutien aux projets et aux actions de développement et de promotion de l'enseignement supérieur et de la recherche et soutien à la vie étudiante, réalisation et/ou participation à des études liées à l'enseignement supérieur et la recherche, mise à disposition de moyens.

Habilitation à conventionner avec l'Etat pour la maîtrise d'ouvrage de constructions ou d'extensions d'établissements d'enseignement supérieur dans les conditions prévues à l'article L211-7 du code de l'éducation ;

19. Voirie en dehors du territoire communautaire : réalisation, gestion et entretien des voies d'accès dont la fonction principale est la desserte d'une zone communautaire, y compris si cette voie est située hors du territoire communautaire à condition dans cette hypothèse que l'intervention de l'EPCI ne soit pas possible dans des conditions similaires sur son territoire et que la collectivité propriétaire donne son accord ;

20. Eau de mer : Construction et gestion d'un réseau en eau de mer, entre la ZAC Atalante et la Rance,

desservant le Grand Aquarium de Saint-Malo. Construction et gestion d'un ouvrage d'alimentation en eau de mer à partir de la Varde ;

21. Soutien à la préservation et à la promotion du bocage ;

22. Financement du contingent SDIS ;

23. Accès à la mer : création, aménagement et gestion des infrastructures d'accès à la mer suivantes, dans la limite du cheminement entre les infrastructures de voirie communales ou départementales existantes jusqu'au zéro hydrographique : Port Picain à Cancale, Plage du Pont à Saint-Malo, Quai de Rance à Saint-Suliac ;

24. L'animation et la concertation dans les domaines de la prévention du risque d'inondation ainsi que de la gestion et de la protection de la ressource en eau et des milieux aquatiques dans un sous-bassin ou un groupement de sous-bassins, ou dans un système aquifère, correspondant à une unité hydrographique (item 12 de l'article L 211-7 I du Code de l'Environnement) ;

25. Lutte contre le développement du frelon asiatique ;

26. Création, aménagement, gestion et animation d'un Relais Petite Enfance (RPE) au sens de l'article L.214-2-1 du code de l'action sociale et des familles ;

27. Projets de solidarités, en complément, participation ou soutien des communes ou éventuellement en partenariat avec les autres collectivités territoriales ou services de l'Etat (affaires sociales, enfance, jeunesse, éducation, personnes âgées, handicap, vie associative) :

1) Développement d'outils favorisant les échanges et le partage, facilitant le portage d'une vision commune et les projets communs :

- Création et animation d'un réseau des élus municipaux et communautaires en charge des sujets de solidarités
- Démarches d'animation et de coordination en faveur de projets partagés entre plusieurs communes
- Portage de diagnostics et d'études prospectives, analyse des besoins sociaux
- Recensement, cartographie et communication à l'échelle intercommunale des ressources en acteurs et équipements
- Appui en ingénierie à destination des communes : aide au montage des projets, réponse aux appels à projets, demandes de financements

2) Portage d'une politique intercommunale en direction des aînés :

- Favoriser les dynamiques intergénérationnelles
- Soutien des communes et des associations pour les projets et actions en direction des personnes âgées afin de rompre l'isolement des personnes âgées et développer l'offre d'animation envers les seniors du territoire
- Promotion des métiers de l'aide à la personne et soutien à la formation des professionnels intervenants au côté des aînés
- Soutien et accompagnement des aidants

- Développement d'un guichet unique pour le soutien aux aidants
- Cartographie des dispositifs existants à l'échelle communautaire et mise en relation des acteurs avec les élus pour une meilleure interconnaissance afin de faciliter le travail d'orientation des personnes âgées et surtout de leurs familles par les élus municipaux vers les services compétents
- Anticipation du vieillissement de la population du territoire et préparation à la nécessaire adaptation des services publics
- Inclusion numérique des seniors et plus largement accompagner les habitants dans les démarches administratives et dématérialisées

3) Portage d'une politique intercommunale en faveur de la jeunesse :

- Promotion et valorisation de l'engagement solidaire des jeunes
- Mise en avant des talents du territoire
- Soutien des communes et des associations pour les projets et actions en direction des jeunes :
 - o Prévention du décrochage et des conduites à risque chez les adolescents de 12 à 17 ans : démarches « d'aller vers », partenariat avec l'Education Nationale, la Mission Locale et tout autre acteur pertinent
 - o Favoriser les dynamiques autour des Espaces jeunes
 - o Favoriser l'accès aux centres de loisirs pour les jeunes qui n'en n'ont pas à proximité immédiate.
- Au côté des communes, faciliter l'accès aux équipements sportifs, culturels et de loisirs en travaillant à la convergence tarifaire des équipements pour favoriser leur égal accès à tous les jeunes du territoire
- Soutien à destination des jeunes pour l'accès aux formations citoyennes (service civique volontaire, brevet d'aptitude aux fonctions d'animateur - BAFA, prévention et secours civiques de niveau 1 - PSC1, surveillant de baignade ou de maître-nageur sauveteur, ...)
- Développement des démarches de sensibilisation à l'accueil et l'accompagnement des enfants et des jeunes en situation de handicap

28. Aménagement, exploitation, faire aménager et faire exploiter dans les conditions de l'article L.2224-32 du code général des collectivités territoriales toute nouvelle installation :

- Hydroélectrique,
- utilisant les autres énergies renouvelables
- de production d'hydrogène renouvelable ou bas-carbone
- de cogénération ou de récupération d'énergie provenant d'installations visant l'alimentation d'un réseau de chaleur lorsque ces nouvelles installations se traduisent par une économie d'énergie et une réduction des pollutions atmosphériques.

Et ce, pour l'implantation sur le seul périmètre des bâtiments, ouvrages et terrains de Saint-Malo Agglomération, qu'elle en soit propriétaire ou affectataire ;

29. Portage de labels, d'études, programmes et actions de sensibilisation en faveur de la transition écologique ;

30. Portage du volet Animation du document d'objectifs sur le site Natura 2000 de la "Côte de Cancale à Paramé" ;

31. Participation aux actions partenariales de relocalisation, de promotion de l'agriculture et de l'alimentation ;

En conséquence, il vous est demandé de bien vouloir adopter le projet de délibération suivant.

Vu le Code général des collectivités territoriales, notamment ses articles L5211-17, L 5211-20 et L.5216-5,

Vu les statuts de l'EPCI,

Vu la délibération n°1-2024 du 10 décembre 2024 du conseil communautaire de Saint-Malo Agglomération

Suivant l'avis favorable de la commission des finances élargie du 18 février 2025

Le conseil municipal, après en avoir délibéré, à l'unanimité :

- **Approuve** la prise de compétence « Projets de solidarités » dont le libellé exact est présenté ci-dessus, par Saint-Malo Agglomération ;
- **Approuve** la prise de compétence « France Services » à compter du 1^{er} janvier 2026, par Saint-Malo Agglomération ;
- **Approuve** les modifications statutaires de Saint-Malo Agglomération et les nouvelles compétences exposées ci-dessus ;
- **Autorise** le Maire à réaliser toutes les démarches nécessaires pour la bonne réalisation de cette affaire.

COMPTE RENDU DES DELEGATIONS DU MAIRE

COMPTE RENDU DES DELEGATIONS DU MAIRE

DECISIONS DU MAIRE 2024

2024-22 : service de conseil numérique avec le centre communal d'action sociale de Saint Jouan des guérets – avenant 1 : prolongation du service jusqu'au 31 décembre 2024 à raison d'une demi-journée par semaine.

2024-23 : marché complémentaire travaux de charpente noues église avec Auffray Charpente 35740 PACE pour un montant de 2 150 euros H.T.

2024-24 : marché complémentaire travaux de couverture noues église avec Maussion pour un montant de 15 511.43 euros H.T.

2024-25 : contrat de maîtrise d'œuvre Place du Cerf avec Atec Ouest 35740 PACE pour 10 850 euros H.T.

2024-26 : demande de subvention amendes de police 2025 pour travaux Place du Cerf

2024-27 : convention avec la FGDON 35 185 euros/an

2024-28 Marché complémentaire travaux église : contrat de maîtrise d'œuvre Noues église avec Ylex Architecture 22100 DINAN pour 1 450 euros H.T

DECISION DU MAIRE 2025

Contrat d'assurance SMACL jusqu'au 31 décembre 2030 11 833.56 euros/an

INFORMATIONS DIVERSES

Bénédiction des cloches suite à la refonte le 21 juin prochain.

La secrétaire de séance
Sabrina DRU

Le Maire
Pascal BRIAND